

# 2022年上半年崇明区经济运行情况分析

今年上半年，面对突发疫情的严重冲击，在区委、区政府的坚强领导下，全区上下认真贯彻落实市、区各项决策部署，高效统筹疫情防控和经济社会发展，但因工业等重点行业受疫情影响程度较深，上半年全区经济总量降幅较一季度有所扩大。总体看，主要经济指标一季度稳定增长，4、5月份呈现断崖式下降，6月份触底反弹明显。上半年，农业生产和房地产投资保持稳定增长，社会消费品零售总额、工业生产总产值单月增速率先实现转正，而财政收支平衡和招商引资压力依然较大。下半年，还需持续落实国家、市、区加快经济恢复和重振各项政策，紧盯重点领域重点行业，着力加强招商引资，积极扩大有效投资，增强消费支撑能力，不断巩固经济恢复基础，力争正增长的行业多增，负增长的行业少降，争取全年经济社会发展有最好结果。

## 一、主要经济指标完成情况

上半年全区主要经济指标完成情况如下：

表 1: 主要经济指标完成情况

	单位	6月份		上半年	
		绝对值	同比(%)	绝对值	同比(%)
增加值	亿元	—	—	171.52	-10.9
农业总产值	亿元	—	—	18.8	9.8
工业总产值	亿元	44.5	1.2	167.4	-32.5
# 规模以上工业产值	亿元	42.5	0.7	160.5	-32.6
财政总收入	亿元	22.3	-33.2	193.0	-31.4
# 区级财政收入	亿元	6.6	-41.9	63.4	-29.4

财政支出	亿元	30.1	20.0	158.0	13.0
固定资产投资额	亿元	14.3	-2.3	77.1	-32.3
# 房地产投资额	亿元	5.7	5.7	43.3	6.4
社会消费品零售总额	亿元	11.1	6.3	62.7	-10.5
商品销售总额	亿元	—	—	124.7	-20.5
招商引资企业	户	1965	-66.8	9148	-70.4
招商引资实现税收	亿元	22.2	-28.9	185.1	-32.5
旅游接待人数（1-5月）	万人次	—	—	305.6	-52.3
旅游营业收入（1-5月）	万元	—	—	94300	-45.3
新增就业（完成目标%）	人次	—	—	4961	55.1

注：全区增加值绝对值为现价增加值，增幅为可比增幅。

全市八个郊区主要指标增速横向比较，我区房地产投资增速名列前茅，也是唯一保持正增长的区；社会消费品零售总额增速排名第二；地区生产总值增速排名第五；固定资产投资总额增速排名第六；商品销售总额和规模以上工业总产值增速均排名第八。

表 2: 郊区主要经济指标排名情况

指标名称	房地产投资	社会消费品零售总额	地区生产总值	固定资产投资总额	商品销售总额	规模以上工业总产值
增速（%）	6.4	-10.5	-10.9	-32.3	-20.5	-33.7
郊区排名	1	2	5	6	8	8

注：全区增加值及规模以上工业总产值增幅为可比增幅。

## 二、经济运行基本情况

### （一）三次产业“一增两降”，经济总量可比下降

上半年，经市统计局初步核算，崇明区实现增加值 171.52 亿元，按可比价格计算，下降 10.9%。总体看，第一产业增加值保持增长势头，增速高于全市 9.7 个百分点；第二产业增加值降幅大于全市 20.1 个百分点；第三产业增加值降幅大于全市 0.5 个百分点。

从产业看，第一产业增加值 9.49 亿元，增长 11.4%，第二产业增加值 34.38 亿元，下降 33.8%，第三产业增加值 127.65 亿元，下降 3.6%，三次产业结构比为 5.5:20:74.5，去年同期产业结构比为 4.5:26.6:68.9。第二产业受疫情冲击影响程度较大，导致产业结构也出现明显变化，二产、三产占比此消彼长。从拉动力来看，第一产业上拉经济总量 0.5 个百分点，第二、三产业分别下拉经济总量 9 个和 2.5 个百分点。

表 3：上半年各产业增加值情况

	现价（亿元）	可比增长（%）	占比（%）	与全市增速相比
GDP 总量	171.52	-10.9	100.0	低 5.2 个百分点
# 第一产业	9.49	11.4	5.5	高 9.7 个百分点
第二产业	34.38	-33.8	20.0	低 20.1 个百分点
第三产业	127.65	-3.6	74.5	低 0.5 个百分点

从行业看，农业<sup>①</sup>和金融业增加值保持增长，增幅分别为 11% 和 5.4%，其余 7 个行业大类增加值均有不同程度下降。从绝对量看，除其他服务业（包含多个行业小类，占 41.2%）外，增加值占比位居前四位的依然是工业、金融业、房地产业和批发零售业，占比分别为 17.8%、11.3%、10.5%和 9.2%。

## （二）农业生产增势稳定，牧业和渔业增长较快

上半年，全区实现农业总产值 18.8 亿元，同比增长 9.8%。其中，牧业和渔业增长较快，分别实现产值 4.5 亿元和 3.3 亿元，同比分别增长 30%和 31.9%。今年一季度，正大蛋业（上海）有

<sup>①</sup> 农业增加值为第一产业增加值和农林牧渔专业及辅助性活动增加值（算第三产业）之和。

限公司正式投产，带动全区禽蛋产量和产值成倍增长。上半年，禽蛋产量同比增长 5.5 倍，产值同比增长 5.2 倍，拉动农业总产值增长 7.2 个百分点。

蔬菜种植保持平稳，水果和花卉产值同比下降。上半年蔬菜产量约 36.2 万吨，同比增长 1.2%；产值约 8.6 亿元，同比增长 1.8%。瓜果类（主要是草莓）产值约 4133 万元，同比下降 12%。其中，草莓产值约 3659 万元，同比下降 13.6%；园林水果产值约 474 万元，同比增长 1.7%。我区林果上市时间主要在第三、四季度，在疫情得到有效控制前提下，预计彼时林果产量和产值将有所提升。花卉类产值约 3314 万元，同比下降 19.3%。

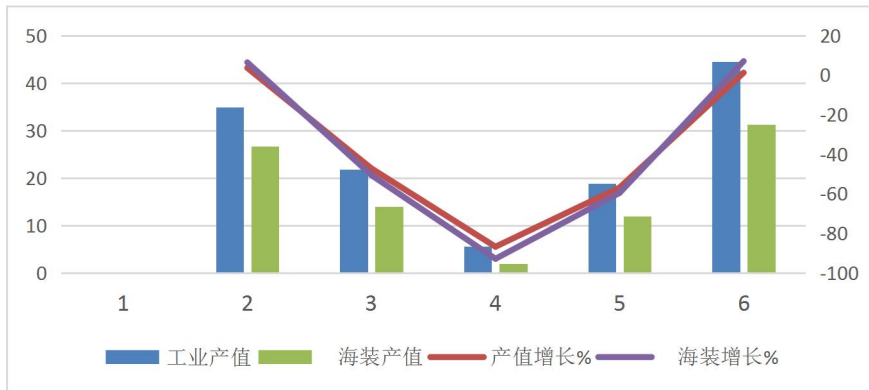
表 4: 上半年农业产值完成情况

	上半年（亿元）	去年同期（亿元）	同比（%）
种植业	10.32	10.34	-0.2
林业	0	0.2	—
畜牧业	4.5	3.5	30.0
渔业	3.3	2.5	31.9
农林牧渔服务业	0.7	0.6	6.2
合计	18.8	17.1	9.8

### （三）工业生产呈现“V”型走势，企业产能恢复迅速

上半年，全区完成工业总产值 167.4 亿元，同比下降 32.5%，其中，规模以上工业产值 160.5 亿元，同比下降 32.6%，降幅较 1-5 月均收窄 7.2 个百分点。工业销售产值 170.7 亿元，同比下降 31.5%，工业产销率为 102%。6 月份全区完成工业总产值 44.5 亿元，其中规模以上工业产值 42.5 亿元，分别增长 1.2% 和 0.7%。工业生产呈现出明显的“V”型走势。

图 1：上半年单月完成工业产值情况



上半年，六大重点行业完成工业产值 132.1 亿元，同比下降 33.6%，降幅较 1-5 月收窄 8.3 个百分点。6 月份，六大重点行业完成工业产值 36.8 亿元，同比增长 5.4%（5 月份为下降 59.4%）。其中“铁路、船舶、航空航天和其他运输设备制造业”、“通用设备制造业”、“电气机械和器材制造业”当月产值均实现正增长，分别增长 3.2%、14.2%和 81.5%。

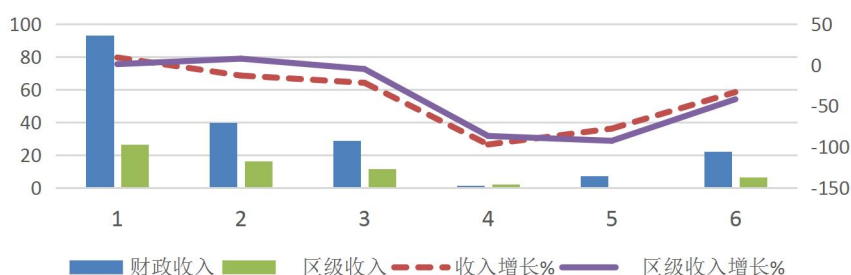
上半年，全区海洋装备产业完成工业总产值 112.3 亿元，同比下降 32.9%，降幅较 1-5 月收窄 8.4 个百分点。其中，船舶修理完成产值 12.8 亿元，同比下降 14.7%；船舶配套完成产值 12.7 亿元，同比下降 25.7%；船舶制造完成产值 86.8 亿元，同比下降 35.8%。6 月份，船舶配套和船舶制造单月产值均恢复正增长。其中船舶配套当月产值同比增幅达到 50.1%。海洋装备产业当月完成产值 31.3 亿元，同比增长 7%（5 月份为下降 59.6%）。

#### （四）财政收入连续 5 个月负增长，招商引资压力依然较大

上半年，全区实现财政收入 193 亿元，同比下降 31.4%，其中，区级财政收入 63.4 亿元，同比下降 29.4%。6 月份，实现财

政收入 22.3 亿元，其中，区级财政收入 6.6 亿元，环比分别增长 2 倍和 8.3 倍。但与去年同期相比，单月财政收入连续 5 个月负增长，其中，区级财政收入连续 4 个月负增长，财政增收压力依然较大。

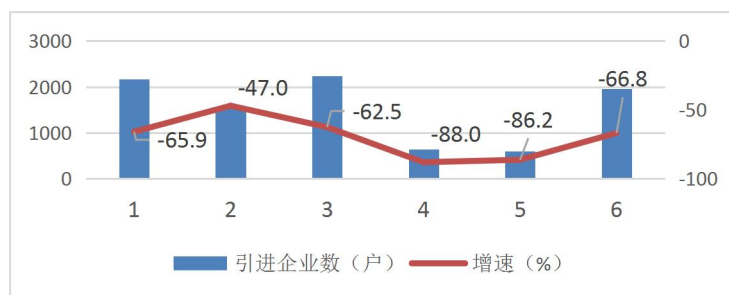
图 2：上半年单月财政收入情况



上半年，全区财政支出 158 亿元，同比增长 13.0%。其中，区级财政支出 102.8 亿元，同比增长 25.2%。区级支出项目中，占比最大的是农林水支出，其次是社会保障和就业支出。另外，卫生健康支出为 9.5 亿元，同比增长 37.8%。

上半年，全区实现税收 209.6 亿元，同比下降 26.2%，降幅较 1-5 月扩大 0.6 个百分点。受宏观经济、疫情、减税降费政策、交通不便等因素影响，以及核定征收政策取消后我区对新兴企业吸引力降低。上半年，全区招商引资企业 9148 户，同比下降 70.4%，延续了去年的下降态势。实现招商税收 185.1 亿元，同比下降 32.5%，占全区税收总额的比重为 88.3%。

图 3：上半年单月引进企业情况



### (五) 固定资产投资降幅明显，房地产投资增速趋缓

上半年，全区完成固定资产投资 77.1 亿元，同比下降 32.3%，降幅较 1-5 月收窄 4.4 个百分点。从投资构成看，建设项目投资 33.9 亿元，同比下降 43.9%；房地产投资 43.3 亿元，同比增长 6.4%。从资金来源看，财政性投资 25.3 亿元，同比下降 57.5%；社会性投资 51.8 亿元，同比下降 4.7%。6 月份，全区完成固定资产投资 14.3 亿元，单月投资额环比增长 2.5 倍，但与去年同期相比下降 2.3%。目前，在报的投资项目共 253 个，8 月份计划申请新增入库项目 5 个（计划总投资超 14 亿元）。

上半年，全区房地产开发投资同比增长 6.4%，增幅从年初的 33.5% 一路走低，呈逐月下行态势。从构成看，主要是建筑安装工程投资和土地购置费，分别占房地产开发投资总额的 51.9% 和 36.7%。从用途看，主要是住宅类投资，占房地产开发投资总额的 81%。新建房屋销售面积、销售额持续低位，商办类销售情况好于住宅类。新建房屋销售面积约 15 万平方米，同比下降 53%。其中，住宅销售面积 11.5 万平方米，同比下降 61.1%；商办销售面积 2.8 万平方米，同比增长 113.6%。新建房屋销售额 36.8 亿元，同比下降 40%。其中，住宅销售额 33.1 亿元，同比下降

44.5%；商办销售额 3.6 亿元，同比增长 140.3%。

#### （六）消费市场稳步恢复，社零总额降幅收窄

上半年，实现社会消费品零售总额 62.7 亿元，同比下降 10.5%，降幅较 1-5 月收窄 3 个百分点。从行业看，零售业占全区社会消费品零售总额的比重最高（85%左右），恢复最快，住宿业下降幅度最小。具体看，零售业同比下降 10%，降幅较 1-5 月收窄 3.2 个百分点；住宿业同比下降 1.6%，收窄 1.7 个百分点；餐饮业下降 16%，收窄 3 个百分点；批发业下降 18.9%，收窄 0.4 个百分点。6 月份，零售业、住宿业和餐饮业均实现正增长，增幅分别为 7.6%、6.7%和 4.8%；批发业复苏相对较慢，依然呈两位数下降。

上半年，实现商品销售总额 124.7 亿元，同比下降 20.5%。其中，限额以上商品销售总额 96 亿元，同比下降 22.8%。上半年，全区实现集市贸易成交额 10.9 亿元，同比下降 36.4%。

#### （七）其他指标完成情况

上半年，全区资质内 88 家建筑业企业共完成产值 14.4 亿元，较去年同期减少 10.3 亿元，下降 41.5%，降幅较 1-5 月收窄 12.7 个百分点。从新签合同看，本年新签合同 7.5 亿元，同比下降 43.6%，其中，本年新签合同额为零的企业达 35 家。签订合同额回落，将影响建筑业企业后续工程减少，进而导致产值回升乏力。

上半年，规模以上服务业实现营业收入 16.5 亿元，同比下降 22.4%，降幅较 1-5 月收窄 4.3 个百分点。



上半年，全区完成新增就业 4961 人次，完成年度目标的 55.1%。其中，乡镇单位新增就业 2345 人次，完成年度目标的 51%；区属单位新增就业 2616 人次，完成年度目标的 59.2%。另外，自主创业 106 人次，完成年度目标的 50.5%。

上半年，新批准三资企业项目 86 个，同比下降 51.7%；投资额 8197 万美元，同比下降 77.2%；合同外资 5350 万美元，同比下降 80.4%；实到外资(1-5 月)9890 万美元，同比增长 206.7%。

1-5 月，全区实现进出口总额 47.8 亿元，同比增长 16.5%。其中，出口 13.2 亿元，同比下降 37.9%；进口 34.6 亿元，同比增长 75.2%。

1-5 月，全区共接待游客 305.6 万人次，同比下降 52.3%；实现营业收入 94300 万元，同比下降 45.3%。

### **三、下半年值得关注的几个重点行业**

为实现全年经济实现正增长，围绕增加值核算，建议紧盯重点领域、重点行业。

一是紧盯工业生产。当前，工业生产恢复迅速，6 月份产值率先实现正增长，累计产值降幅大幅收窄，但因疫情期间受影响程度较深，尤其是海洋装备产业遭受重创，拖累上半年全区经济总量下降 7.5 个百分点。工业是对全区经济总量影响最大的行业，因此，要想实现全年经济总量正增长，下半年，工业企业尤其是海洋装备企业必须铆足干劲，开足马力。

二是紧盯房地产投资和交易。上半年，全区房地产投资占固定资产投资总额的 56.1%，尤其是疫情期间的几个月，房地产投

资对全区固定资产投资起到了绝对支撑作用。目前，房地产投资额及增速已经出现明显的逐月回落趋势。同时，房地产销售市场持续低迷，新建商品房销售面积降幅超过 50%，降幅呈逐月扩大趋势。而房地产业是影响全区经济总量的第三大行业，因此，下半年还需多措并举，进一步稳固房地产投资，努力缩小新建商品房销售面积降幅。

三是紧盯农业生产。上半年，全区牧业和渔业增势较好，第一产业增加值增速高于全市水平 9.7 个百分点，拉动全区经济总量增长 0.5 个百分点。在其他行业大幅下跌的情况下，农业依然保持稳定增长，实属不易，因此，要持续巩固农业发展基础，进一步提升其对全区经济增长的贡献率。