

# 向化镇 2022 年防汛防台预案

为确保人民群众生命财产安全，保障本镇经济健康快速发展，保持社会稳定，按照“安全第一，常备不懈，以防为主，全力抢险”的方针，根据《中华人民共和国防洪法》、《上海市防汛条例》以及《上海市防汛防台应急响应规范》、《崇明区 2022 年防汛防台预案》的要求，结合本镇实际情况，制定 2022 年防汛防台预案。

## 一、总体要求

坚持对人民高度负责的精神，按照防汛工作“以块为主，条块结合，条条保证”的原则，实行防汛责任行政首长负责制，快速、及时、有效地处置灾情。根据本镇实际，采取有效措施，坚持自保、自救、防大灾、保主塘，确保一线主塘不决口，确保安全度汛。要坚持以人为本，确保人民生命财产安全，把灾害损失降低到最低程度，做好本镇 2022 年的防汛防台工作。

## 二、防汛指挥网络及指挥成员单位职责

### （一）指挥中心及领导小组

1. 指挥网络：向化镇防汛指挥体系（详见附件一）
2. 指挥中心：设在镇水务所，在防汛期内，指挥中心 24 小时值班。

镇防汛办公室值班电话：59441536，电子邮箱：644250741@qq.com。

同时，各单位按各级应急响应行动做好值班工作（详见附件二）。

### 3. 领导小组（详见附件三）

#### （二）指挥职责

**总指挥：**在区委、区政府的领导下，贯彻执行区防汛指挥部指示精神，全面指挥本镇防汛防台工作。

**副总指挥：**组织开展汛前检查、防汛演练与防汛预案修订工作。在应急响应期间，根据出险的险情，为总指挥提出排险、抢险方案，及时分析汇总汛期中水情、汛情和灾情，为总指挥决策提供科学依据。根据总指挥的指令，及时指挥抢险队伍进行抢险，组织足够的防汛物资送达抢险现场，调动医疗队投入抢险救灾工作；指挥有关部门、村居、企事业单位及时开展堤岸排险、河道清理、人员转移以及排除树木倒伏、企业进水等险情；指挥派出所、社保队维护交通和治安秩序；协助村委会组织群众撤离和转移，维护社会稳定，组织受灾村居、企事业单位等迅速恢复生产和生活。

#### （三）成员单位职责

**1. 防汛办：**根据预警信息，向总指挥报告情况；根据总指挥指示，按照预警级别向各成员单位发布防汛防台信息，组织成员单位统计防灾减灾信息；向区防汛办报告情况；安排汛期值班；协调防汛工作。

**2. 党政办：**做好应急响应期间车辆、人员的联系落实以及后勤保障工作。负责接收、调配受灾期间社会捐赠物资。

**3. 经济办：**监督工商企业做好危房、仓库、工棚内的人员、物资的安全转移，特别要加强对生产、储存有毒有害物质、危险物品企业的管理，防止二次灾害发生；动员各单位组织抢险队伍，参加抢险救灾工作。负责做好应急车辆的征

用工作。

**4. 社会事业办：**落实医院、学校、养老院、水厂等有关单位的防汛防台措施，做到有险情及时安排撤离，防止人员伤亡；组织协调灾区学生的上课计划；做好防汛红色预警发布后的停课安排。

**5. 社区建设办：**做好灾民安置，及时组织力量救济灾民，安排灾民生活，帮助灾民重建家园。

**6. 平安建设办：**负责社会治安建设工作，做好灾区人民群众的信访处置，维持社会稳定。

**7. 农发办：**负责检查、监督镇农口系统的防汛安全，做好农村防灾、抗灾和灾后恢复生产的指导工作；负责港区、圩区人员撤离与安置工作；及时做好农业受灾投保户的核实理赔工作。

**8. 财政所：**负责落实防汛防台的专项经费，灾情发生后，安排经费快速、及时到位，确保恢复工作的正常进行。

**9. 派出所：**负责维持交通秩序，确保抢险救灾车辆优先通行，协助政府组织群众撤离和转移；负责灾区社会治安，打击破坏防汛工程设施、偷窃防汛物资和扰乱灾区社会治安的犯罪分子。

**10. 社区卫生服务中心：**做好汛期防病治病工作，建立防汛医疗救护队伍，主动、及时为灾区、灾民提供医护和防疫服务。

**11. 用电站：**负责保障防汛期间民用、农用线路的用电安全，确保供电设施处于良好状态，建立抢险救灾专业队伍，确保抢险救灾工作的顺利开展。

**12. 规环办：**统筹规划全镇防汛补短板项目并负责实施。

**13. 城建中心：**防汛期间城建中心下属农村公路管理站及公路所负责对农村道路及区级道路的路面清理工作；督促各类建设工地停工，并对工地高架物进行加固，。

**14. 市容所：**检查沿街商铺店招店牌、空调外机、外墙装饰物等易坠物体，并督促相关主题及时加固，发生脱落及时清理，事后修复；做好镇区排水管道疏通工作；做好公益林倒伏树木及时清理，组织抢险队伍协助有关部门做好其他倒伏林木清理工作。

**15. 综合行政执法队：**协助做好店招店牌规范处置，对拒绝配合防汛工作落实的开展执法工作。

**16. 南、北堤闸管理站：**负责本镇范围内的水位监测，为区镇防汛指挥部提供可靠的开关水闸依据，并及时做好排降工作。

**17. 农技中心：**负责本镇范围内农业生产生活，及时通知农户、合作社汛期预警，做好排涝减灾工作，指导农户恢复生产。负责汛期动物疫病防控工作；灾害发生后，迅速做好农业灾情的统计工作和灾情上报工作。

**18. 水务管理所：**负责保障防汛视频会议顺利召开，做好设备调试保障工作；负责检查、监督全镇骨干河道、涵闸、排涝泵站等水利工程合理维修，确保水利工程汛期安全度汛；做好排涝预排工作，并组织开展镇域范围内河道内阻水物的清障，防止农田受淹；做好防汛物资储备。

**19. 党群服务中心：**利用有线广播、田间小喇叭或新媒体等多种宣传渠道负责向社会发布有关预警信息、安全提示

和紧急通知。

**20、城运中心：**依托城运平台，对辖区城市运行状况内容：道路积水、沿街商铺、店招店牌、道路障碍、倒伏树木等实时监控，及时通知相关部门现场快速处置。

**21、受理中心：**在受理中心大厅的大屏幕滚动播出防汛通知，做好防汛宣传。向前来办事的居民宣传防汛知识，积极引导百姓正确及时应对自然灾害天气。

**22. 各行政村居、企事业单位：**负责辖区内的防汛防台期间的安全，会同各职能部门做好各项防汛防台、抢险救灾等工作。重点做好人员撤离安置工作，组织好抢险队伍，随时准备救援。

镇各职能部门、成员单位的行政一把手是该系统或单位第一责任人，在总指挥的统一领导下，全面做好本单位的防汛防台工作。

### **三、一线海塘责任段划分和抢险物资储备**

根据防汛责任“以块为主，条块结合，条条保证”和行政首长负责制的要求，各村和有关单位各自负责所在辖区责任段海塘及港口、港汊、滩地上有关滞留人员、作业船舶的防汛安全。**重点防汛区域为向化镇六溇村、南江村、渔业村及北港村。**

根据防汛物资分级储备、分级管理和分级负担的原则，防汛物资采取镇级储备和防汛重点单位自行储备的办法，确保防汛抢险物资储备足额到位。在应急预案启动时，镇级抢险车辆 3 辆随时在镇政府待命。各村居、企事业单位做好相应物资储备，镇防汛物资存放水务所防汛仓库。

#### **四、应急防汛队伍**

**应急防汛队伍**由镇武装部负责组织。

根据坚持自保、自救、防大灾、保主堤，做到一线主堤不决堤，灾情期间不死人，确保全镇汛期安全的要求，组建防汛抗洪连 1 支、应急抢险队伍 5 支及各村居应急抢险队伍 12 支，遇到汛期台风暴雨，大潮袭击警报时，统一服从镇防汛防台领导小组的调遣。一旦有重大险情或遇有不可抗拒灾情，要果断决策，认真做好安全撤离工作。撤离安置点为各村委会、学校、镇文化活动中心。

##### **（一）防汛抗洪连（100 人）**

**一排：**由 50 名民兵及骨干力量组成，负责六漈、渔业、南江村辖区内的南岸一线主堤抢险救灾任务。

**二排：**由 50 名民兵及骨干力量组成，负责北港村辖区内的北岸一线主堤抢险救灾任务。

##### **（二）应急抢险队伍（210 人）**

**一、道路清障队（100 人）：**由城建中心组织公路养护队及道路保洁队组成道路清障队，负责镇域内道路清障。

**二、房屋修葺队（50 人）：**由规环办组织相关专业人员组成房屋修葺队，负责镇域受损房屋修葺。

**三、通讯保障队（20 人）：**由电信局组织电信局及移动公司组成通讯保障队，负责镇域通讯保障。

**四、电力保障队（20 人）：**由用电站组织电力保障队，负责镇域电力保障。

**五、医疗保障队（20 人）：**由社区卫生服务中心组织医疗保障队，负责医疗救护。

### **（三）各村居应急抢险队伍（283人）**

12支村居应急抢险队伍由各村居书记组织村居应急人员组成，负责辖区内应急救援工作，并随时做到上情下达，下情上报。

以上抢险救灾队伍，在接到镇防汛指挥中心通知后，立即带领应急队员前往各自负责地点集合，服从领导小组统一指挥。市、区、镇第三方河道养护单位抢险人员随时接受指挥部调遣支援抢险工作。对未接到任务的各企事业单位，在防汛防台、抢险救灾中，都要组织好本单位人员，由各单位负责人带队集中在本单位内，在做好守护工作的同时，随时接受援助任务。

## **五、应急响应**

本预案启动条件分为蓝色、黄色、橙色、红色四个标准，相对应的行动级别为四级、三级、二级、一级四个等级，其中一级响应为最紧急响应。

在二级、一级响应行动的人员撤离过程中，治安维护和医疗保障分别由派出所和社区卫生服务中心负责，被撤离人员由接待单位负责提供留宿场所，其饮食供应一律由具体组织撤离的单位负责，所需经费经镇防汛指挥部核实后由镇财政核拨。

### **（一）四级响应（蓝色响应）**

#### **1. 四级响应标准**

- （1）市中心气象台发布台风蓝色预警信号后；
- （2）市中心气象台发布暴雨蓝色预警信号后；
- （3）市中心气象台发布雷雨大风蓝色预警信号后；

(4) 市中心气象台发布大风蓝色预警信号后。

## 2. 四级响应行动

台风、暴雨蓝色预警信号发布后，采取以下响应行动：

(1) 防汛指挥部有关领导进入岗位，防汛成员单位根据指挥部的指令，实施防汛抢险和各项应急处置工作。

(2) 党群服务中心向社会发布有关预警信息和安全提示。

(3) 台风、暴雨蓝色预警信号发布后，本镇范围内水闸管理部门及时开闸预降内河水位至 2.4 米—2.6 米。排水、市政等单位应及时检查疏通地下排水管道、清扫道路进水口处垃圾，化粪池预抽空，防止粪水满溢。电力、通信、市政管理部门加强抢修队伍的配置。地处低洼的有毒物品储存点、遇涝易损物资仓库，有关单位必须派专人值班并采取可靠措施防止物资受涝或有毒物品外溢造成二次灾害。各村要组织力量加强本辖区河道、排涝设施的巡查，清除沟河内的阻水物，确保区域内河畅、涵通、泵好和强排措施的到位。其中，台风蓝色预警信号发布后，堤防站要及时关闭防汛闸门，有关单位要及时修剪加固路口、风口处的树木。

(4) 雷雨大风蓝色预警信号发布后，电力、电信、有关野外作业单位要采取避雷、防雷措施。防风措施按台风同类预警响应。

(5) 大风蓝色预警信号发布后，防风措施按台风同类预警响应。

## (二) 三级响应（黄色响应）

### 1. 三级响应标准



- (1) 市中心气象台发布台风黄色预警信号后;
- (2) 市中心气象台发布暴雨黄色预警信号后;
- (3) 市中心气象台发布雷雨大风黄色预警信号后;
- (4) 市中心气象台发布大风黄色预警信号后。

## 2. 三级响应行动

台风、暴雨黄色预警信号发布后，采取以下响应行动：

(1) 副总指挥按各自职责进入指挥岗位，防汛办公室加强值班，密切监视防汛动态，及时向有关领导和部门通报风情、潮情、雨情。

(2) 各防汛成员单位要根据各自职责，加强值班，保持通信畅通，进一步检查落实各项防汛应急措施，组建各类防汛抢险队伍，落实抢险车辆和物资，做好应对风、雨、雷灾害事故的各项准备工作。

(3) 台风、暴雨黄色预警信号发布后，各水闸、涵闸、圩区、排涝泵站要做好预降预排工作。电力、自来水等部门要加强各类要害设施的检查，确保安全运行。城建中心、市容所等部门要加强广告牌、霓虹灯、空调外挂机、屋顶太阳能热水器、行道树、危险房屋等检查，消除各类隐患。高空、水上作业停止。有关村、有关部门要通知一线大堤外从事滩涂捕捞作业等人员停止作业，并及时组织撤离。

(4) 各村及有关防汛责任单位要落实抢险队伍、抢险车辆和抢险物资，加强辖区内一线大堤、沿江涵闸、河道的巡查，消除防汛通道障碍物，确保一线海塘安全。组织力量清除河道内的各类阻水渔具和漂浮物，疏通横河锁口，保持水系畅通。

(5) 全镇各级抢险队伍进入防备状态，防汛物资储备单位做好物资调用和各项准备工作。

(6) 党群服务中心要及时通过网络、小喇叭等载体向社会发布有关预警信号和安全提示。

(7) 雷雨大风黄色预警信号发布后，在加强防雷避雷措施的同时，参照防御台风、暴雨的响应行动准备。

(8) 大风黄色预警信号发布后，参照防御台风的响应行动准备。

### **(三) 二级响应（橙色响应）**

#### **1. 二级响应标准**

- (1) 市中心气象台发布台风橙色预警信号后；
- (2) 市中心气象台发布暴雨橙色预警信号后；
- (3) 市中心气象台发布雷雨大风橙色预警信号后；
- (4) 市中心气象台发布大风橙色预警信号后。

#### **2. 二级响应行动**

台风、暴雨橙色预警信号发布后，采取以下响应行动：

(1) 总指挥、副总指挥，按各自的职责进入指挥岗位。防汛指挥部按防汛指挥网络形成指挥体系并利用会议、广播等各种形式进行防汛动员。所有成员单位都必须按照本预案规定的职责、任务进入岗位，开展工作。

(2) 各防汛成员单位有关人员到岗值班，进入临战状态。

(3) 物资储备单位确保防汛物资储备点 24 小时有人值班及防汛物资的及时、足量发放。

(4) 经济办、规环办、城建中心、市容所要对各建筑

工地高架物进行检查，督促各类建筑工地停止施工，并做好塔吊等设备的锁定和脚手架等的加固或拆除工作。派出所组织警力，协助政府做好危险区域内居住人口的撤离和转移工作，打击各类违法犯罪活动。

（5）各级抢险队伍进入临战状态，专业抢险队伍集结待命。

（6）危房中居住人员实施转移。

（7）雷雨大风橙色预警信号发布后，在加强防雷避雷措施的同时，参照防御台风、暴雨的响应行动准备。

（8）大风橙色预警信号发布后，参照防御台风的响应行动准备。

#### **（四）一级响应（红色响应）**

##### **1. 一级响应标准**

- （1）市中心气象台发布台风红色预警信号后；
- （2）市中心气象台发布暴雨红色预警信号后；
- （3）市中心气象台发布雷雨大风红色预警信号后；
- （4）市中心气象台发布大风红色预警信号后。

##### **2. 一级响应行动**

台风、暴雨红色预警信号发布后，采取以下响应行动：

（1）镇主要领导和各级防汛责任人进入防汛抢险指挥岗位，镇政府进行全民总动员，镇域内所有单位的一切相关物资、设备准备征用。

（2）各村和各责任单位按各自职责落实各项措施，按照上级指令组建各类抢险队伍，准备各类抢险设备和物资并听候调动或征用。

(3) 全镇各级各类抢险队伍进入战斗状态，根据指挥部的指令，执行抢险救灾任务。

(4) 各类学校、幼儿园以及有关单位根据上级规定，采取停课或其他专门的保护措施。

(5) 党群服务中心及时发布有关预警信息、安全提示和紧急通知。

(6) 除直接关乎国计民生的企事业单位外，其它单位视情决定是否停产、停工、停业。

(7) 在台风、大风暴雨、大风红色预警信号发布后，沿江各村防汛责任单位及时组织力量，对所防范堤段进行定人、定点值班防守，并不间断地组织巡堤检查，各责任单位领导要亲临现场督查，要尽全力确保一线大堤不决口，一旦发现问题及时组织人员除险加固，并迅速如实地向防汛指挥部报告，防汛指挥部组织专业技术人员制定抢险方案，指导抢险。

(8) 经济办、农发办、规环办、城建中心、市容所、电力、通信、农技中心、水务所等各类专业抢险队伍进岗到位，组织巡查，在第一时间内完成抢排积水、道路清障、应急抢修等任务。

(9) 雷雨大风红色预警信号发布后，在加强防雷避雷措施的同时，参照防御台风、暴雨的响应行动准备。

(10) 大风红色预警信号发布后，参照防御台风的响应行动准备。

由于各等级预警信号的发布标准和个别区域受影响的程度不同，预警信号升级时间较短，各单位在采取应对措施

时，以提高一个等级准备为宜。

防汛防台工作责任重于泰山，各责任单位必须把防汛防台作为一项全局性的头等大事来抓，不能存有任何麻痹思想和侥幸心理；要按照本预案的要求，结合各自具体情况，制定和完善本单位防汛预案；要进一步发扬通力协作精神，共同努力，圆满完成今年防汛防台工作。

附件：1. 2022 年向化镇防汛指挥体系图。

2. 防汛防台四级应急响应行动值班表。

3. 向化镇防汛防台工作领导小组

4. 2022 年向化镇防汛指挥部成员名单及联系电话

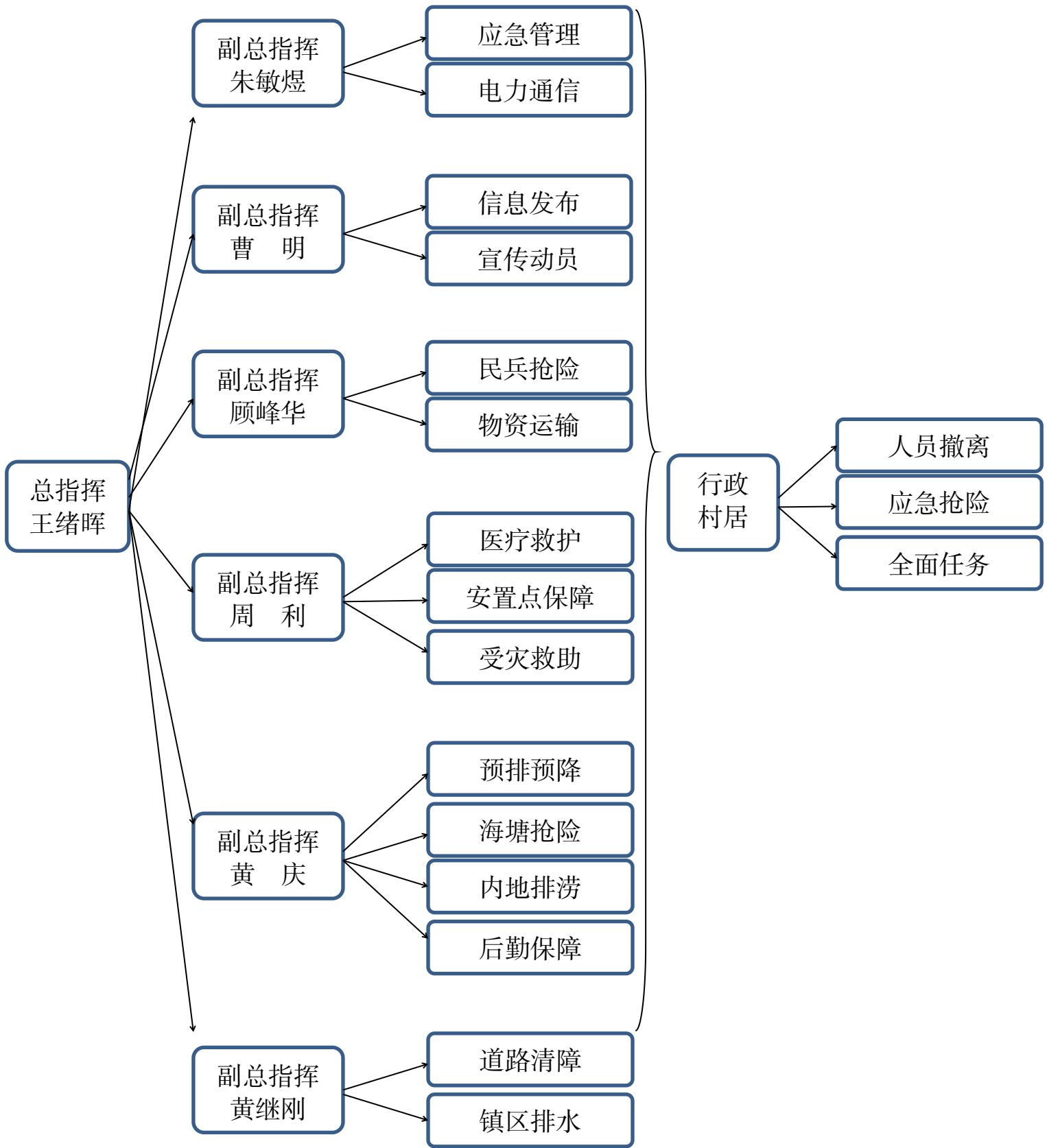
5. 向化镇应急处置“五组”工作法

上海市崇明区向化镇人民政府

2022 年 3 月 22 日

附件 1:

2022 年向化镇防汛指挥体系图



## 附件 2:

## 防汛防台四级应急响应行动值班表

响应级别	颜色	值班安排	响应行动
四级	蓝色	防汛办负责同志 各村农副主任	1.相关值班人员到位 2.防汛领导小组人员信息保持 24 小时畅通 3.对低洼圩区进行预降预排 4.各村对排查出的险情及时消除 5.各企业在建工地加固各类设备，加强巡查
三级	黄色	全体副总指挥 党政办全体成员 防汛办全体成员 各村居支部书记、各企事业单位负责人	6.各单位组建应急队伍，听候调用 7.镇防汛办组织对一线大堤巡查 8.渔业村做好船只进避风港工作 9.各单位进一步做好安全隐患排摸工作
二级	橙色	总指挥、全体副总指挥、镇党政班子全体成员 党政办全体成员 防汛办全体成员 机关部门负责人 各村居、各企事业单位班子成员	10.应急队伍加强巡查、各村动员危房中人员转移 11.组织港口船只上人员上岸转移 12.经济办：监督企业做好危房、仓库、工棚内的人员、物资的安全转移 13.农发办、农技中心：指导检查各村做好蔬菜大棚、低洼地区及农业生产防灾、抗灾工作 14.社会事业办：检查、监督所有学校存在的安全隐患，确保师生安全 15.水务所：检查、监督全镇骨干河道、涵洞，排涝泵站正常运转 16.市政市容所：做好镇区道路排水工作 17.城建中心：做好道路清障工作 18.党建服务中心：组织田间小喇叭开展宣传工作。 19.社区卫生服务中心：成立防汛医疗救护队伍候用 20.电信部门：负责检查邮电通讯设备安全，建立抢险专业队伍，确保通讯畅通 21.用电站：负责检查供电设备安全，建立抢险专业队伍，确保电力畅通
一级	红色	镇防汛领导小组 全员到位 镇党政班子全体成员 党政办全体成员 防汛办全体成员 全体机关人员 各村居各企事业单位全体成员	22.总指挥根据需要随时调用应急队伍、防汛物资 23.开展全民动员、应急抢险队伍开展抢险救灾 24.各单位负责人防汛防台第一责任人亲自挂帅，落实好各项防汛防台措施 25.村居会同派出所对危房中的居住人员进行强制转移 26.各单位做好灾害统计工作，信息实行初报、续报、终报制，统一报镇防汛办 27.各单位做好灾后恢复生产工作

附件 3:

### 向化镇防汛防台工作领导小组

为进一步加强对本镇防汛防台工作的组织领导和指挥协调，切实保障人民群众生命财产安全，经研究决定，成立向化镇防汛防台工作领导小组。其组成人员如下：

总 指 挥：	王绪晖	党委副书记、镇长
副总指挥：	朱敏煜	党委委员、副镇长（经济）
	曹 明	党委委员（宣传）
	顾峰华	党委委员、武装部长
	周 利	副镇长（行政）
	黄 庆	副镇长（农业）
	黄继刚	副镇长（市政）
组 员：	赵 涛	党政办主任
	施美泉	社建办主任
	葛雄杰	规环办副主任
	沈百良	事业办主任
	倪小林	经济办主任
		花仓村党总支书记、主任
	龚裕婷	农发办副主任
		向化村党总支书记、主任
	周 园	党群办副主任
	张洪俭	综合行政执法队队长
	施一青	派出所负责人
	季青青	城运中心主任
	邵风华	市容所所长
	陆国香	水务所所长
	黄京俊	市场监督所所长
	胡建高	崇明供电向化分站站长



茅海涛	财政所所长
吴胜飞	农技中心负责人
陆 忠	城建中心主任
樊高飞	社区卫生服务中心主任
宋 飞	社区党群服务中心主任
黄 蓓	社区事务受理服务中心主任
王 杭	平安办主任
徐 斌	第四堤闸管理站站长
陆俊标	第六堤闸管理站站长
顾 松	电信向化分局局长
赵妙生	六溇村党总支书记、主任
黄瑞娟	春光村党总支书记、主任
包 春	阜康村党总支书记、主任
陆冬云	南江村党总支副书记
顾忠兵	卫星村党总支书记、主任
姚松鹤	米新村党总支书记、主任
施 超	齐南村党总支书记、主任
施庆前	北港村党总支书记、主任
宋美绒	渔业村党支部书记、主任
陈顺法	向宏居民区党总支书记、主任

领导小组下设防汛办，办公室设在河长办，黄庆任防汛办主任，赵涛、龚裕婷、陆国香任副主任，韩长柏任防汛联络员。

今后，领导小组成员职务如有变动，由所在单位接任领导自然替补。

附件 4:

## 2022 年向化镇防汛指挥部成员名单及联系电话

姓 名	职 务	工作单位	办公室电话
王绪晖	总指挥	镇政府	59442162
朱敏煜	副总指挥	镇政府	59442987
曹 明	副总指挥	镇政府	59475033
顾峰华	副总指挥	镇政府	59475031
周 利	副总指挥	镇政府	59475037
黄 庆	副总指挥	镇政府	59475036
黄继刚	副总指挥	镇政府	59444402
赵 涛	成员	党政办	59442160
施美泉	成员	社建办	59441067
葛雄杰	成员	规环办	59442519
沈百良	成员	事业办	59444416
倪小林	成员	经济办	59442985
张洪俭	成员	综合行政执法队	59442154
周 园	成员	党群办	59444935
施一青	成员	派出所	59441146
季青青	成员	城运中心	59444191
邵风华	成员	市容所	59475043
陆国香	成员	水务所	59440656
黄京俊	成员	市场所	59441145
胡建高	成员	崇明供电向化分站	59443804
茅海涛	成员	财政所	59442694
吴胜飞	成员	农技中心	59444697
陆 忠	成员	城建中心	59444131
樊高飞	成员	卫生服务中心	59443756
宋 飞	成员	党群服务中心	59442927
黄 蓓	成员	受理中心	59443733
王 杭	成员	平安办	59441455
徐 斌	成员	南第四堤闸管理站堤防站	59446854
陆俊标	成员	北第六堤闸管理站堤防站	59449009

顾 松	成员	电信向化分局	59441333
龚裕婷	成员	农发办	59442985
赵妙生	成员	六溍村	59446920
倪小林	成员	花仓村	59441422
黄瑞娟	成员	春光村	59400018
包 春	成员	阜康村	59400097
陆冬云	成员	南江村	59445411
龚裕婷	成员	向化村	59443689
顾忠兵	成员	卫星村	59408302
姚松鹤	成员	米新村	59447549
施 超	成员	齐南村	59448466
施庆前	成员	北港村	59449476
宋美绒	成员	渔业村	59446675
陈顺法	成员	向宏居委	59441275
韩长柏	成员	防汛办	59441536

## 附件：5

### 向化镇应急处置“五组”工作法

**一是专业电工组排隐患。**协调供电所、专业村居人员等组成电工队伍，及时组织检修损坏设施设备，地毯式彻查电路、电线杆（电线、网络线）安全，防止进水漏电、产生次生灾害。同时协同电力部门对积水严重区域当机立断紧急拉停供电，确保居民人生安全。

**二是人员转移组保安全。**组织机关党员、武装部民兵等成立志愿者队伍。对危棚简屋、进水严重区域、工地等灾情严重地区的人员做好解释疏导工作，做到应转尽转并妥善做好安置工作。

**三是应急抢险组堵漏洞。**组织城建、市容、城管、水务等部门，及时处置树木倒伏、房屋坍塌、广告牌脱落等险情，并开展巡堤查险工作，严防堤坝漏洞或渗水情况。组织抢险组进入堤坝附近居民区，不断加装沙袋、加固堤坝、围堵进水处防止浸堤。

**四是排水清淤组促畅流。**整合社会力量，会同村居委会组建排水队伍，对村居、道路、低洼积水严重区域开展清理下水道、利用水位下降契机开展强排作业，确保积水得到优先缓解。

**五是宣传安抚组稳人心。**组织机关事业工作人员，村居干部等对手淹居民家庭挨家挨户上门进行走访，及时回应群众关切，协助参与居民家排水工作，协调处置困难，同时做好宣传解释疏导工作，安抚情绪，并进行汛后防疫卫生常识宣传，提高人民群众风险防范意识。